



# KAUKAJÄRVEN SEURAKUNTATALO

Rakennushistoriaselvitys

Arkkitehtitoimisto Neva Oy 2015



ARKKITEHTITOIMISTO NEVA OY  
Kaukajärven seurakuntatalo rakennushistoriaselvitys  
Tilaaaja: Tampereen ev.lut. seurakunta  
Tekijä: Arkkitehtitoimisto Neva Oy  
Ruut Ronni, arkkitehti SAFA

Julkaisun valokuvat ja piirustukset, ellei toisin mainita: Arkkitehtitoimisto Neva Oy, kuvattu vuonna 2015.  
Kannen kuva: Seurakuntatalon sisäänkäynti. 2011. SRK.

## PERUSTIETOLOMAKE

### Kohde

Kaukajärven seurakuntatalo.

### Rakennukseen ja sen käyttöön liittyvät muutokset

Rakennus on toiminut seurakuntatalona koko olemassaolonsa ajan.

### Nykyinen omistaja

Tampereen ev.lut. seurakunta.

### Kaavatilanne

Tontilla on voimassa oleva asemakaava vuodelta 2000.

Kiinteistötunnus	837-060-6116-0010
Kaupunginosa	060 Kaukajärvi
Kortteli	6116
Tontti	10

### Tonttia koskevat asemakaavamerkinnot:

Tontti on määriteltä seurakunnallista toimintaa palvelevien rakennusten korttelialueeksi, jolle saadaan rakentaa myös asuntoja. Tontista on kaavan vahvistumisen jälkeen lohkottu osa erilliseksi kerrostalotontiksi.

### Kohteen rakennusoikeus ja mitä siitä on käytetty / jäljellä:

Rakennusoikeutta on 1000m<sup>2</sup>. Käytetty 909 kem<sup>2</sup>.

### Autopaikat

Tontille on sijoitettu n. 40 autopaikkaa seurakuntatalon käyttöön.

### Suojelutilanne ja rakennuskielto

Tontilla ei ole voimassa olevaa rakennuksen suojelukaavaa eikä tontti ole rakennuskiellossa. Rakennusta ei ole myöskään luetteloitu Tampereen kantakaupungin rakennuskulttuuri 1998 -julkaisussa. Tontilla sijaitsee suuri-kokoinen mänty, joka on suojeltu asemakaavamerkinillä.

### Selvityksen tarkoitus

Tontille on tekeillä kaavamuutos. Kaavamuutoksen tarkoituksena on tontin asuntorakentamisen määrän kasvattaminen ja seurakuntarakennuksen mahdollinen purkaminen tässä yhteydessä.

Tämä selvitys on laadittu kaavamuutoksen suunnittelun pohjaksi. Tavoitteena on ollut kartoittaa rakennuksen rakennustaiteelliset ja historialliset arvot.

Suunnittelija

Antti Tähtinen /  
Arkkitehtitoimisto  
Jaakko ja Antti Tähtinen  
1972  
Seurakuntarakennus  
Seurakuntarakennus  
909 kem<sup>2</sup>

Alkuperäiset suunnitelmat päivätty

Alkuperäinen käyttö

Nykyinen käyttö

Laajuus

# SISÄLLYSLUETTELO

<b>JOHDANTO</b>	<b>6</b>
<b>ALUE JA KAAVATILANNE</b>	<b>8</b>
VOIMASSA OLEVA ASEMAKAAVA	9
<b>RAKENNUKSEN HISTORIA</b>	<b>10</b>
SUUNNITTELU JA RAKENTAMINEN	11
TONTTI JA YMPÄRISTÖ	14
RAKENNUS	16
PINTAMATERIAALITAUUKKO	19
TEHDYT MUUTOSTYÖT	22
<b>KOHTEN NYKYTILA</b>	<b>23</b>
NYKYTILA JA INVENTOINNIT	24
TONTTI JA PIHA-ALUEET	24
RAKENNUS	25
<b>KRONOLOGINEN TAUUKKO</b>	<b>30</b>
<b>NYKYTILANNEPIIRUSTUKSET</b>	<b>31</b>
<b>YHTEENVETO</b>	<b>33</b>
<b>LÄHDELUETTELO</b>	<b>34</b>
<b>LIITEPIIRUSTUKSET</b>	<b>35</b>



Etelän puoleinen sisäänkäynti ja suojeltu mänty tontin nurkassa.

JOHDANTO

Tämän selvityksen kohteena on Keskisenkatu 20:ssä sijaitseva seurakuntatalo, joka on valmistunut vuonna 1973. Rakennus on toiminut seurakuntatalona koko olemassaolonsa ajan. Rakennushistoriaselvitys on tehty kiinteistön omistajan, Tampereen ev.lut. seurakuntien toimeksiannosta. Rakennuksen omistaja on aloittanut tontille kaavamuutosprosessin, jonka tarkoituksena on lisätä tontin asuntorakentamisen määrää ja mahdollisesti purkaa seurakuntarakennus uudisrakentamisen tieltä. Tämä selvitys on laadittu tontin kaavamuutostyön tueksi. Tarkoituksena on ollut selvittää rakennuksen rakennushistorialliset arvot, jotta päätös rakennuksen mahdollisesta purkamisesta voidaan tehdä ja toisaalta huomioida tonttia kaavoitettaessa rakennuksen ominaispiirteet.

Selvitys perustuu kartoitettuun piirustusaineistoon sekä paikalla tehtyyn havainnointiin ja valokuvaukseen. Selvitystä varten on käyty läpi kiinteistön omistajan arkistoista löytyneet alkuperäiset suunnitelma-asiakirjat ja piirustukset sekä muutosvaiheiden piirustukset ja muut suunnitelmat. Kohteesta löytyi kattava kokoelma alkuperäisiä suunnitelmia sekä pöytäkirjoja suunnittelu- ja rakennusvaiheesta. Asiakirjat sisälsivät yleispiirustusten lisäksi myös detaljitason tietoa valituista materiaaleista, kalusteista ym. Näiden ja paikan päällä tehtyjen havainnointien avulla on saatu tietoa siitä, mitkä suunnitelmat on toteutettu sellaisenaan ja mitkä ovat jääneet suunnittelun tasolle tai toteutettu piirustuksista poikkeavalla tavalla. Lisäksi on saatu tietoa siitä, miltä aikakaudelta rakennusosat todennäköisesti ovat peräisin. Selvityksessä esitetyt vuosiluvut perustuvat piirustuksissa ja asiakirjoissa esitettyihin päiväyksiin.

Selvityksen yhteydessä ei ole tehty rakenneavauksia, väritutkimuksia tai tarkempia detaljipiirustuksia. Rakennuksen erityiset detaljit on kartoitettu siltä osin, kuin ne ovat olleet paikan päällä nähtävissä.

Koska rakennus on varsin uusi ja toiminut koko olemassaolonsa

ajan seurakunnan omassa käytössä, ei rakennuksesta löydy varsinaisia ajallisia kerrostumia käytännössä lainkaan, vaan rakennus on edelleen varsin samanlainen kuin se oli valmistuessaan vuonna 1973. Selvityksessä keskitytään tästä syystä kartoittamaan alkupe räinen arkkitehtuuri mahdollisimman kattavasti.

Selvityksen alussa käsitellään tontin kaavoitustilannetta - mikä se on ollut rakentamisvaiheessa ja mikä se on nyt. Lisäksi paneudutaan rakennuksen historiaan: suunnitteluun, rakentamiseen ja muutosvaiheisiin. Lopuksi tutkitaan rakennuksen nykytilaa, sen säilyneisyyttä ja kuntoa. Yhteenvedossa esitetään huomioita siitä, mitä asioita tulisi pohtia rakennuksen tulevaisuutta mietittäessä sekä kootaan rakennuksen arvot ja erityispiirteet yhteen. Selvityksen liitteeksi on koottu rakennuksen suunnitelmia sekä piirustusluettelo laadituista piirustuksista. Kaikkia selvityksessä läpi käytyjä aineistoja ei ole laitettu liitteiksi - kattava kokoelma löytyy tarvittaessa Tampereen ev.lut. seurakuntien piirustusarkistosta.

## ALUE JA KAAVATILANNE

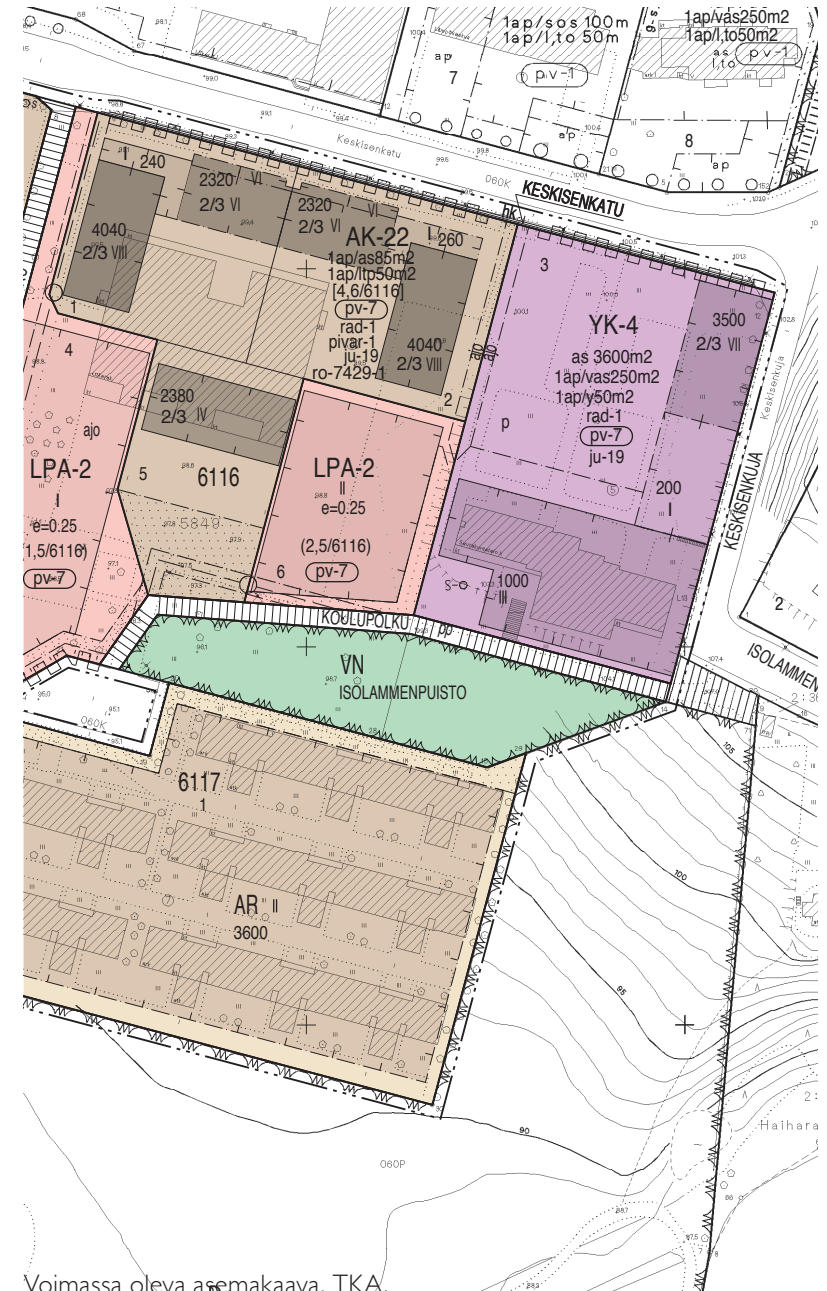


## VOIMASSA OLEVA ASEMAKAAVA

Tontilla voimassa oleva asemakaava on vuodelta 2000. Kaavassa tontti on määritelty seurakunnallisten rakennusten alueeksi, jolle saadaan rakentaa myös asuntoja (YK-4). Tonttia koskevat seuraavat asemakaavamääräykset:

- as 3600m<sup>2</sup> Merkintä osoittaa tontilla sallitun asuntokerrosalan määrän neliömetreinä.
- lap/vas 250m<sup>2</sup> Merkintä osoittaa, kuinka montaa vanhusten asuntotilan kerrosalaneliometriä kohti on rakennettava yksi autopaikka.
- lap/y50m<sup>2</sup> Merkintä osoittaa, kuinka montaa yleisen tilan kerrosalaneliometriä kohti on rakennettava yksi autopaikka.
- rad-1 Alueen suunnittelussa ja rakentamisessa on otettava huomioon sijainti korkean radonpitoisuuden alueella.
- pv-7 Vedenhankinnalle tärkeä pohjavesialue. Alueen suunnittelussa ja rakentamisessa on otettava huomioon pohjaveden suojelu.
- ju-19 Kiinteistöjen lämmitysjärjestelmänä ei saa käyttää öljylämmitystä. Jätevesiviemärit tulee rakentaa siten, että niiden tiiviys on helposti tarkastettavissa.
- ju-19 Pysäköintialueet tulee päällystää ja niiltä tulevat vedet tulee johtaa pohjavesialueen ulkopuolelle.
- ju-19 Rakennuksen julkisivujen tulee olla vaaleita.

Seurakuntatalon rakennusalueelle on merkitty rakennusoikeudeksi 1000m<sup>2</sup> ja kerrosluvaksi 3. Lisäksi tontin lounaisosassa on suojeltavaksi kaavassa määrätty mänty.



Voimassa oleva asemakaava. TKA.

# RAKENNUKSEN HISTORIA

## SUUNNITTELU JA RAKENTAMINEN

Kaukajärven seurakuntatalon tontti muodostettiin Tampereen evankelisluterilaisille seurakunnille lahjoitetuista Alasen ja Keskisen tiloista lohkotuista osista sekä kaupungin omistamista Sorala II tilasta lohkotuista osista. Tontin laajuus oli n. 8700 m<sup>2</sup> ja rakennus-oikeus 4300 m<sup>2</sup>.<sup>1</sup>

Rakennuksen suunnittelu aloitettiin kesäkuussa 1969, jolloin kirkkohallintokunta asetti suunnittelutoimikunnan kohteelle. Toimikunnan puheenjohtajaksi kutsuttiin insinööri Lauri Rantanen, jäseniksi pastori Martti Mäkituuri, lehtori Reijo Peltola, oikeusneuvosmies Thelma Ollila, rovasti Oke Tenhunen sekä pastori Eero Veneskoski. Suunnittelutoimikunnan tehtävänä oli selvittää, mitä toimintoja rakennukseen tulisi sijoittaa sekä laatia rakennukselle alustava tilaohjelma. Tiedossa oli, että tontin läheisyyteen tullaan rakentamaan vapaa-aikatalo, jossa sijaitsisi urheilutiloja. Toimikunta katsoi kuitenkin että myös seurakuntataloon tulee varata palloilutilaa, koska vapaa-aikatalon tilat eivät tule todennäköisesti riittämään. Lisäksi tullaan tarvitsemaan sakraalituloja, tiloja vanhusten sekä pienten lasten toimintaan, kahvilitiloja, vastaanottohuoneita papeille, diakonissalle sekä nuorisotyöntekijöille ja asunto vahtimestarille. Tilaohjelmassa oli lisäksi mukana 700 m<sup>2</sup>:n laajuinen kirjasto, joka jouduttiin kuitenkin jo alkuvaiheessa jättämään pois koska rakennuksen laajuus olisi muuten kasvanut liian suureksi.

Rakennuksen on suunnitellut Arkkitehtitoimisto Jaakko ja Antti Tähtinen. Rakenne- ja elementtisuunnittelun laati Insinööritoimisto Ahonen - Ilveskoski, LVI-suunnittelun Insinööritoimisto Erkki Leskinen, sähkösuunnittelun Insinööritoimisto Kalle Havulinna ja maaperätutkimuksen Insinööritoimisto Geotekniikka Ky. Rakennustyön suoritti Keskisen Rakennusliike Oy. Rakennustyöt aloi-

<sup>1</sup> Pöytäkirja Kaukajärven kaupunginosan suunnittelu- ja rakennustoimikunnan kokouksesta 26.9.1968. SRK.

tettiin 15.6.1972 ja rakennus valmistui sisätöiden osalta sovitusti 31.3.1973.<sup>2</sup>

Tilaohjelmassa 20.4.1970<sup>3</sup> päädyttiin seuraavaan:

Huonetilat:	
seurakuntasali	240 m <sup>2</sup>
ja siihen liittyvä tuolivarasto	30 m <sup>2</sup>
2 kpl kerhohuoneita á 40 m <sup>2</sup> yht	80 m <sup>2</sup>
3 kpl koloja á 25 m <sup>2</sup> yht	75 m <sup>2</sup>
keittosyvennys	4 m <sup>2</sup>
takkahuone	40 m <sup>2</sup>
sakaristo	20 m <sup>2</sup>
vahtimestarin asunto	60 m <sup>2</sup>
keittiö varastotiloineen	40 m <sup>2</sup>
vaatteiden säilytystilat	20 m <sup>2</sup>
wc-tilat	10 m <sup>2</sup>
2 pukuhuonetta yht.	25 m <sup>2</sup>
suihkutila	10 m <sup>2</sup>
sauna ja pesuhuone	25 m <sup>2</sup>
ja näihin liittyvä iso takkahuone	20 m <sup>2</sup>
askarteluhuone	25 m <sup>2</sup>
leiri- ja retkeilyvälinevarasto	10 m <sup>2</sup>
kirjasto	700 m <sup>2</sup>
käytävätiloja	66 m <sup>2</sup>

Lisäksi seinä- ym. rakenteet lisäävät neliömäärää n. 15%.

Kerrosala yhteensä 1725 m<sup>2</sup>

<sup>2</sup> Harjannostajaiset 27.10.1972, tiedote. SRK.

<sup>3</sup> Kirje 20.4.1970 / Tauno Kangas. SRK.



Ilmakuva tontista. TKA.



Seurakuntataloa ympäröivät rakennukset on rakennettu pääosin 1970- ja 2000-luvuilla.



## TONTTI JA YMPÄRISTÖ

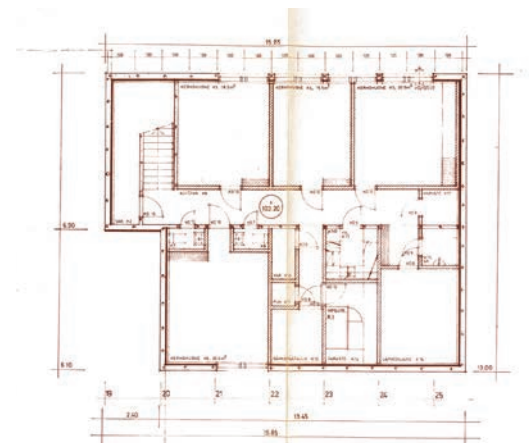
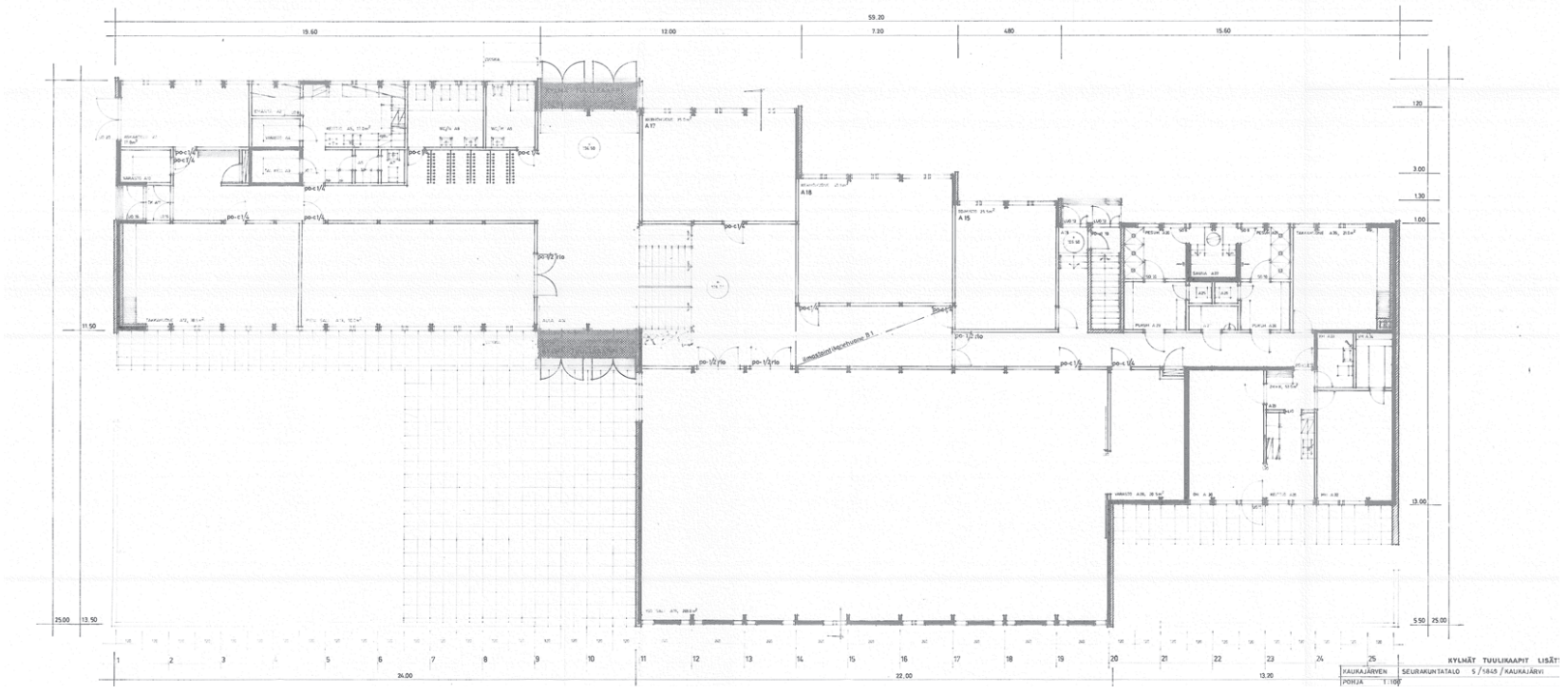
Rakennus sijaitsee tontin eteläosassa, joka rajoittuu kevyen liikenteen väylään ja Isolammenpuistoon. Maisema aukeaa rakennuspaikalta etelään maaston laskiessa etelän suuntaan. Saapumissuunnasta, Keskisenkadulta, maasto nousee rakennusta kohtaan. Tontin länsipuolella on asuinkerrostaloja ja niitä palvelevia pysäköintialueita. Tontin koillisnurkasta on lohkottu omalle tontilleen vuonna 2008 rakennettu asuinkerrostalo As Oy Kaukajärven Kanttori. Asuinkerrostalon pysäköinti muodostaa yhtenäisen kokonaisuuden seurakunnan pysäköintialueen kanssa tontin pohjoispuolella. Lähiympäristön asuinkerrostalot ovat varsin uusia, 2000-luvulla rakennettuja ja varsinkin Keskisenkadun varren eteläpuolen rakennukset on kaikki rakennettu 2000-luvulla. Pääosin alueen rakennukset ovat kuitenkin 1970-luvulta peräisin.



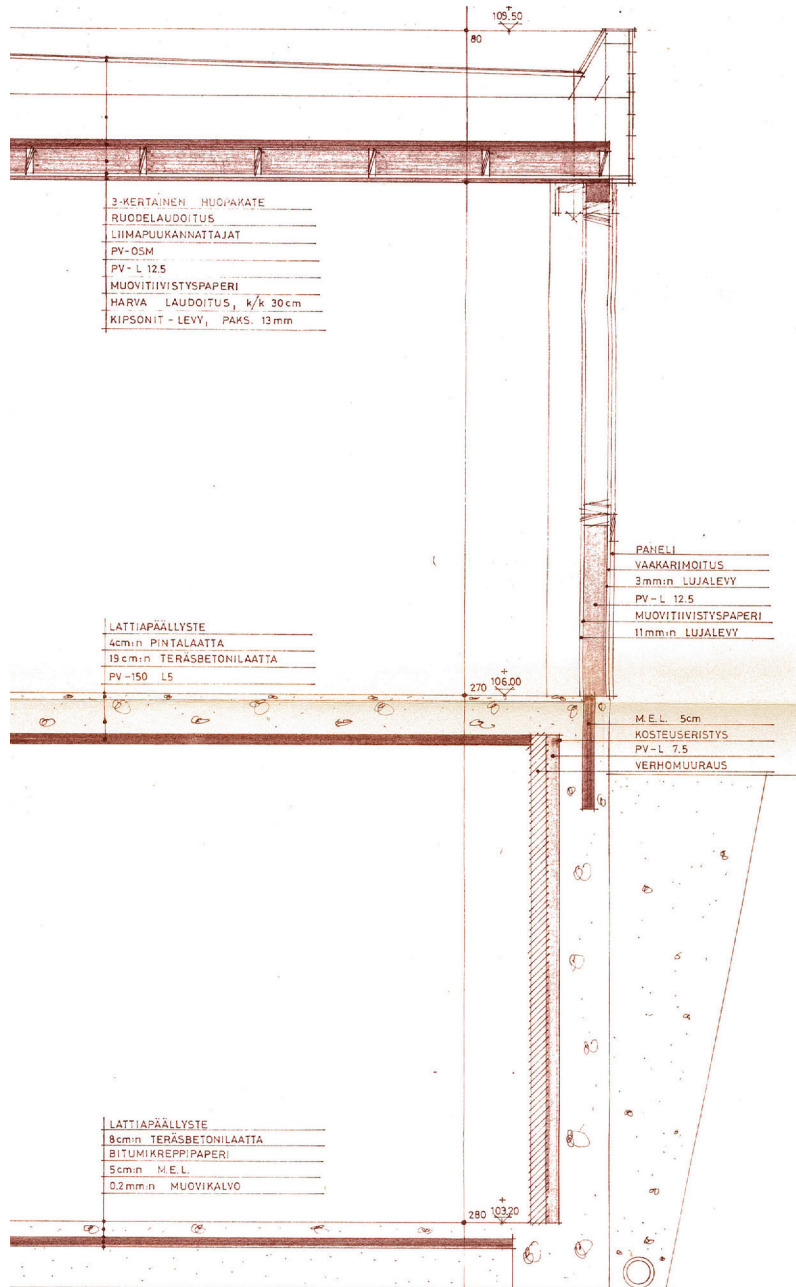
Rakennuksen pääsisäänkäynti ja julkisivu pohjoiseen.

Seurakuntasalin korkea massa erottuu hyvin eteläjulkisivussa.





Alkuperäiset pohjapiirustukset 1970-luvulta.



## Rakenteet

Perusmuurit ja anturat tehtiin betonista / teräsbetonista valamalla. Kellarin maata vasten olevat teräsbetonirakenteiset perusmuurit kosteuseristettiin bitumisivelyillä.

Välipohjat tehtiin teräsbetonirakenteisena. Maanvarainen lattia tehtiin betonista valamalla ja kosteuseristettiin alapuolisella muovikalvolla. Kellariporras tehtiin teräsbetonirakenteisena ja päällystettiin muovimatolla. Portaan kaide tehtiin teräsrakenteisena.

Rakennuksen kantavat pilarit ja palkit tehtiin liimapuurakenteisena ja ovat osittain näkyvissä olevia rakenteita.

Vesikatot olivat huopakatepintaisia, liimapuukannattajin kannatettuja rakenteita. Räystäiden etu- ja alapinnat päällystettiin höylätyllä mäntypaneelilla, joka oli petsattu tummanruskeaksi.

Rakennuksen etelänpuoleisen sisäänkäynnin yhteyteen tehtiin betonikivilaatoitus. Ulkopuoliset portaat kaiteineen on tehty puurakenteisena. Alunperin kivituhkapintaiset kävelypolut on sittemmin asfaltoitu.

Alkuperäinen rakenneleikkauspiirustus. SRK.



Ulkoseinien ulkopinta verhoiltiin rakennusosasta riippuen vaaleanruskealla tiilimuurauksella, punaisella peltiverhouksella tai tummanruskealla puuverhouksella. Ulkoseinärakenteet ovat rakennusselostuksen mukaan seuraavat:

**Metallilevyllä päällystetty ulkoseinä:**

Robertson-levy tai vastaava  
rimoitus 7/8"x4"  
3 mm lujalevy  
2x5" runko  
lämpöeristys PV-L 12,5 cm  
muovitiivistyspaperi  
11 mm Luja-levy

**Tiiliverhoiltu ulkoseinä:**

tiilimuuraus 1/2 kiven keltainen  
Kahi-tiili  
ilmarako - bituliitti 12 mm  
lämpöeristys PV-L 10 cm  
1/2 kiven kalkkihiekkatiili  
puhtaaksimuurattuna

**Puupaneelilla päällystetyt ulkoseinät:**

puupaneeli, höylätty  
rimoitus 7/8"x4"  
3 mm lujalevy  
runko 2"x5"  
lämpöeristys PV-L 12,5 mm  
muovitiivistyspaperi  
11 mm Luja-levy

**Ovet ja ikkunat**

Ulko-ovet olivat puu- ja teräslasirakenteisia ovia. Puuovet on kuultokäsitelty tummanruskeiksi, teräslasiovet on maalattu punaiseksi, potkupellit ovat kuparia. Sisäovet tehtiin 1. kerroksessa tammiviilupintaisina, kellarissa maalattuina laakaovina. Osa ovista oli lasiaukollisia ovia. Ikkunat olivat puurakenteisia, ulkopuolelta tummanruskeiksi käsiteltyjä ikkunoita.

Rakennuksen vierustalle on nykyään sijoitettu asfaltoituja pysäköintipaikkoja.



### Sisäpinnat

Sisäseinät tehtiin osittain Kahi-tiilestä muurattuina 1/2 kiven seininä, osittain puurunkoisina, Luja-levyllä tai kipsilevyllä levytettynä levyseininä. Kellarin väliseinät tehtiin muurattuina / betonirakenteisina. Seinät maalattiin tai jätettiin puhtaaksimuuratuiksi tiiliseiniksi. Lattiapinnat olivat rakennusselostuksen mukaan alunperin vinyliasbestilaattaa, muovimattoa sekä kokolattiamattoja. Alakatot olivat päätiloissa höylättyä mäntypaneelia, muuten kipsilevyalakattoja.

### Lämmitys

Rakennus liitettiin kaukolämpöön ja tiloihin sijoitettiin vesikiertoiset lämmityspatterit. Kattilahuone sijoitettiin kellarisiin. Rakennukseen tehtiin lisäksi kolme kiinteää paikalla muurattua avotakkaa.

### Kiinto- ja irtokalusteet

Kiintokalusteet olivat pääosin vakiomallisia ja vakiotyypisiä kalusteita. Seurakuntasalin alttariseinään tehtiin seinäpanelointiin liittyvä risti mäntypuusta. Seurakuntasalin alttarikalusteina käytettiin entisen Härmälän seurakuntasalin alttarikalusteita, jotka kunnostettiin seurakunnan kiinteistöosaston toimesta.<sup>4</sup>



Seurakuntasalin alttariseinä.

Pääaula.



<sup>4</sup> Rakennustoimikunnan kokouspöytäkirja 3.4.1973. SRK.

## PINTAMATERIAALITAUUKKO

TILAN NIMI	LATTIA		SEINÄT		KATOT	
	ALKUPERÄINEN MATERIAALI	UUSI MATERIAALI	ALKUPERÄINEN MATERIAALI	UUSI MATERIAALI	ALKUPERÄINEN MATERIAALI	UUSI MATERIAALI
<b>1. KERROS</b>						
A1 Askartelu	Finnflex	-	11mm lujalevy	-	11mm lujalevy	-
A2 Emäntä	Finnflex	-	13mm kipsonit levy	-	13mm kipsonit levy	-
A3 Talouskellari	Teräshierretty betoni	-	Aaltoalumiinilevy	-	Aaltoalumiinilevy	-
A4 Varasto	Teräshierretty betoni	-	11mm lujalevy	-	13mm kipsonit levy	-
A5 Keittiö	Haulipintainen 6-kulmainen laatta	-	11mm lujalevy	-	11mm lujalevy	-
A6 Pukutila	Lami	-	Ky Marnon seinäkate	-	13mm kipsonit levy	-
A7 Wc	Lami	-	Ky Marnon seinäkate	-	13mm kipsonit levy	-
A8 Wc / naiset	Lami	-	Ky Marnon seinäkate	-	13mm kipsonit levy	-
A9 Wc / miehet	Lami	Muovimatto	Ky Marnon seinäkate	Ker. laatta	13mm kipsonit levy	-
A10 Varasto	Teräshierretty betoni	-	11mm lujalevy	-	13mm kipsonit levy	-
A11 Tuulikaappi	Teräshierretty betoni	Ker. laatta	11mm lujalevy	-	13mm kipsonit levy	-
A12 Takkahuone	Manestra	Muovimatto	13mm kipsonit levy		13mm kipsonit levy + mäntypaneeli	
A13 Pieni sali	Finnflex	Muovimatto	13mm kipsonit levy	-	13mm kipsonit levy	-
A14 Aula	Finnflex / Teräshierretty betoni	Ker. laatta	11mm lujalevy	-	13mm kipsonit levy	-
A15 Toimisto	Manestra	Muovimatto	13mm kipsonit levy	-	13mm kipsonit levy	-
A16 Iso sali	Manestra	Parketti	Viilupintainen lastulevy	-	13mm kipsonit levy + mäntypaneeli	-
A17 Kerhuhuone	Manestra	Muovimatto	13mm kipsonit levy	-	13mm kipsonit levy	-
A18 Kerhuhuone	Manestra	Muovimatto	13mm kipsonit levy	-	13mm kipsonit levy	-
A19 Porrashuone	Finnflex	Ker. laatta	11mm lujalevy	-	13mm kipsonit levy	-
A20 Pesuhuone	Haulipintainen 6-kulmainen laatta	-	Ky Marnon seinäkate	-	Mäntypaneeli	-
A21 Pesuhuone	Haulipintainen 6-kulmainen laatta	-	Ky Marnon seinäkate	-	Mäntypaneeli	-
A22 Sauna	Haulipintainen 6-kulmainen laatta	-	Mäntypaneeli	-	Mäntypaneeli	-
A23 Pukuhuone	Lami	-	Ky Marnon seinäkate	-	Mäntypaneeli	-
A24 Pukuhuone	Lami	-	Ky Marnon seinäkate	-	Mäntypaneeli	-
A25 Wc	Lami	-	Ky Marnon seinäkate	-	13mm kipsonit levy	-
A26 Wc	Lami	-	Ky Marnon seinäkate	-	13mm kipsonit levy	-
A27 Siivouskomero	Lami	-	Ky Marnon seinäkate	-	13mm kipsonit levy	-
A28 Varasto	Manestra	-	11mm lujalevy	-	13mm kipsonit levy	-
A29 Eteinen	Huopapohjainen muovimatto	-	13mm kipsonit levy	-	13mm kipsonit levy	-
A30 Olohuone	Huopapohjainen muovimatto	-	13mm kipsonit levy	-	13mm kipsonit levy	-
A31 Keittiö	Huopapohjainen muovimatto	-	13mm kipsonit levy	-	13mm kipsonit levy	-
A32 Makuuhuone	Huopapohjainen muovimatto	-	13mm kipsonit levy	-	13mm kipsonit levy	-
A33 Kylpyhuone	Lami	-	Ky Marnon seinäkate	-	13mm kipsonit levy	-
A34 Vaatehuone	Huopapohjainen muovimatto	-	13mm kipsonit levy	-	13mm kipsonit levy	-
A35 Takkahuone	Manestra	Muovimatto	Viilupintainen lastulevy	-	13 mm kipsonit levy + mäntypaneeli	-
B1 Ilmastointikonehuone	Teräshierretty betoni	-	Verkkoseinä	-	Verkkokatto	-

TILAN NIMI	LATTIA		SEINÄT		KATOT	
	ALKUPERÄINEN MATERIAALI	UUSI MATERIAALI	ALKUPERÄINEN MATERIAALI	UUSI MATERIAALI	ALKUPERÄINEN MATERIAALI	UUSI MATERIAALI
<b>KELLARI</b>						
K1 Vesimittaritila	Teräshierretty betoni	-	Puhtaaksi muurattu	-	Sileävalettu betoni	-
K2 Varasto	Teräshierretty betoni	-	Puhtaaksi muurattu	-	Sileävalettu betoni	-
K3 Kerhuhuone	Finnflex, paksuus 2,0mm	Lautalattia	Tasoitettu	-	13mm kipsonit levy	-
K4 Kerhuhuone	Finnflex, paksuus 2,0mm	Lautalattia	Tasoitettu	-	13mm kipsonit levy	-
K5 Kerhuhuone	Finnflex, paksuus 2,0mm	-	Tasoitettu	-	13mm kipsonit levy	-
K6 Käytävä	Finnflex, paksuus 2,0mm	-	Tasoitettu	-	Sileävalettu betoni	-
K7 Wc	Lami	-	Tasoitettu	-	Sileävalettu betoni	-
K8 Wc	Lami	-	Tasoitettu	-	Sileävalettu betoni	-
K9 Kerhuhuone	Finnflex, paksuus 2,0mm	Parketti	Tasoitettu	-	13mm kipsonit levy	-
K10 Varasto	Teräshierretty betoni	-	Puhtaaksi muurattu	-	Sileävalettu betoni	-
K11 Puhelinjakamo	Lami	-	Puhtaaksi muurattu	-	Sileävalettu betoni	-
K12 SPK	Lami	-	Puhtaaksi muurattu	-	Sileävalettu betoni	-
K13 Keittokomero	Lami	-	Tasoitettu	-	13mm kipsonit levy	-
K14 Varasto	Teräshierretty betoni	-	Puhtaaksi muurattu	-	Sileävalettu betoni	-
K15 Siivouskomero	Lami	-	Puhtaaksi muurattu	-	Sileävalettu betoni	-
K16 Lämmönjakohuone	Teräshierretty betoni	-	Puhtaaksi muurattu	-	Sileävalettu betoni	-
K17 Varasto	Teräshierretty betoni	-	Puhtaaksi muurattu	-	Sileävalettu betoni	-

Rakennukseen valittiin mm. seuraavia irtokalusteita:

**Iskukaluste Oy<sup>5</sup>:**

- 250 kpl vihreä muovituoli mustilla metallijaloilla
- 82 kpl oranssi muovituoli mustilla metallijaloilla
- 20 kpl kaappi, Canavaro 7A
- 1 kpl kirjoitustuoli 3055 B, kangas 530
- 1 kpl asiakirjakaappi 2606, koivua
- 2 kpl pirttikalusto, Liias

**Kalevi Joki Kalustetalo Oy<sup>6</sup>:**

- 18 kpl ruokapöytä TM-31, mänty + mustat metallijalat
- 1 kpl sohvapöytä, Artek-87
- 18 kpl lepotuoli, Artek-406
- 8 kpl nojatuoli, Artek-45/3
- 1 kpl yhdistelmäpöytä, Artek-905 /iki
- 2 kpl pöytä, Artek-91 /iki
- 20 kpl kolmijalkainen jakkara, Artek-60 /puupäällysteinen
- 10 kpl lastentuoli, Artek-N-65 /koivu
- 1 kpl laulupenkki-sarja, Artek
- 1 kpl kirjoituspöytä, Trio-100B
- 1 kpl pöytä, Artek
- 2 kpl sohvapöytä, Artek M-904 /iki
- 6 kpl kaappi, Salon T.Y.-6031



Alkuperäisiä kalusteita on yhä paljon jäljellä.



5 Tilausvahvistus 5.2.1973. SRK

6 Tilausvahvistus 1.2.1973. SRK.

## TEHDYT MUUTOSTYÖT

Rakennukseen on tehty varsin vähän muutostöitä. 1980-luvulla tehtiin periaatepäätös kokolattiamattojen poistamisesta seurakuntataloista ja Kaukajärven seurakuntatalolla matot vaihdettiin vuonna 1987. Kerhotilojen lattiaan tuli muovimatto, seurakuntasaliin parkettilattia.<sup>7</sup>

Rakennuksessa sijainnut talonmiehen asunto on sittemmin muutettu toimistotiloiksi. Samassa yhteydessä entisestä olohuoneesta on avattu oviaukko seurakuntasalin varastotilaan.

Rakennuksen länsipäädyn huolto-ovi on suljettu sisältäpäin, julkisivussa ovi on edelleen paikoillaan.

Rakennuksen pääovet ja kaikki ikkunat on uusittu muutama vuosi sitten.

Muut muutostyöt ovat olleet kiinteistön ylläpitoon liittyviä huoltotoimenpiteitä, joista ei ole tehty erityisiä suunnitelmia tai kirjauksia. Mm. keittiön ilmanvaihtokone on uusittu ja uusi kone sijoitettu entiseen varastotilaan.

<sup>7</sup> Tilausvahvistus Tampereen Lattiatyö Oy 8.12.1986. SRK.



Aulatilojen lattiamateriaali on uusittu.



Talonmiehen asunnosta on avattu oviaukko seurakuntasalin varastotilaan.

Kerhotilojen ulkopuolelle on sijoitettu ulkovaatenuulakko.



## KOHTEEN NYKYTILA

## NYKYTILA JA INVENTOINNIT

Tämän kappaleen havainnot perustuvat keväällä ja syksyllä 2015 tehtyihin talokierroksiin, jossa valokuvattiin rakennuksen tiloja ja havainnoitiin tehtyjä muutoksia sekä arvokkaita säilyneitä rakennusosia.

Rakennusta ei ole tarkistusmitattu inventoinnin yhteydessä. Myöskään rakenneavauksia ei ole tehty tässä yhteydessä, joten arvioinnit perustuvat ns. ehjiin pintoihin, jotka ovat silmin havaittavissa. Eri-tyiset säilyttämisen arvoiset detaljit ja rakenneosat on valokuvattu mahdollisimman laajasti.

## TONTTI JA PIHA-ALUEET

Tontin pohjoisosa on muuttunut merkittävästi alkuperäisestä, kun tontin koillisnurkkaan on rakennettu kerrostalo. Pysäköintipaikkojen määrää on tässä yhteydessä lisätty merkittävästi ja mm. suunnitelmassa näytetty lentopallokenttä on jäänyt näiden alle. Pysäköintipaikkoja on sijoitettu aivan rakennuksen viereen ja ajoväylä kulkee pääsisäänkäynnin tasolle.

Rakennuksen huolto on järjestetty rakennuksen päädyssä sijaitsevan sisäänkäynnin kautta.

Tontin kasvillisuus on pääosin alkuperäistä tontin pohjoisosan uusittua pysäköintialuetta lukuunottamatta. Alunperin kivituhkapin-  
taiset kävelyväylät on asfaltoitu kauttaaltaan. Tontilla sijaitsee piha-  
valaisimia, jotka ovat pääosin uusia. Samoin rakennuksen pääsisään-  
käynnin lähelle sijoitettu lasten hiekkalaatikko sekä rakennuksen  
länsipuolella sijaitsevat jäteastiat ovat uusia.



Ulkoalueita on muutettu laajalti pysäköintialueen muutostöiden yhteydessä.



## RAKENNUS

### Yleistä

Rakennuksen julkisivut ja sisätilat ovat kaikki varsin alkuperäisessä asussaan. Rakennuksen ikkunat ja ulko-ovet on uusittu vanhan mallin mukaisesti, väliovet ja märkätilat yhtä lukuunottamatta ovat täysin alkuperäisiä. Suurin kokonaisuuteen vaikuttava muutos on ollut lattiamateriaalien vaihtaminen päätiloissa. Rakennuksessa on lisäksi yhä alkuperäisiä valaisimia ja kiinto- sekä irtokalusteita, tosin rakennuksen laatu on alunperin ollut vaatimatonta, eikä erityisiä tätä rakennusta varten suunniteltuja valaisimia tai kalusteita siksi ole vaan kaikki ovat ns. vakiomalleja.

### Perustukset

Rakennuksen perustukset ja maanpaineseinät ovat silmin havainnoinnissa hyvässä kunnossa. Halkeamia, maalin hilseilyä tms. ei ole nähtävissä. Maanpaineseinät ja lattiarakenteet ovat nykypäivän rakentamistapaan verrattuna samalla periaatteella rakennetut, eikä varsinaisia kosteusriskejä rakenteen puolesta ole. Lattiarakenteiden eristepaksuus on kuitenkin verrattain ohut, vain 5 cm.

Rakennusta ympäröinyt sepelisaarto on paikoin poistunut kun jalankulkuväylien asfaltointi on ulotettu ulkoseinään asti. Myöskään ruohikkoalueilla sepelisaartoa ei

ole paikoin havaittavissa. Toisaalta maanpinnan kallistukset rakennuksesta pois päin ovat silmin havainnoinnissa kunnossa. Rakennuksen varsinainen lattiapinta on n. 30cm ympäröivän maanpinnan yläpuolella.

### Ulkoseinät

Myös ulkoseinissä on nykypäivän rakentamistapaa vastaava rakenne eikä kosteusriskejä rakennetyypin puolesta ole havaittavissa. Julkisivuihin ei ole tehty muutoksia ja ne ovat verrattain hyvässä kunnossa. Rakennuksessa on sisäpuolinen vedenpoisto eikä poistoputkia päästy havainnoimaan katselmuksessa. Tiedossa olevia ongelmia ei kuitenkaan ole.

### Ulko-ovet ja ikkunat

Ulko-ovet ja ikkunat on uusittu muutama vuosi sitten ja ovat hyvässä kunnossa.

### Ulkotasot ja katokset

Ulkotasoihin ja katoksiin ei ole tehty muutoksia ja ne ovat hyvässä kunnossa.

### Katto

Vesikatto on alkuperäinen ja hyvässä kunnossa.

### Välipohja, väliseinät, väliovet

Välipohja ja väliseinät ovat alkuperäisiä. Tiloihin ei ole tehty lainkaan väliseinämuutoksia ja ainoastaan yksi uusi oviaukko A28 varastotilan ja A30 olohuoneen välille, kun

talonmiehen asunto on otettu toimistokäyttöön.

Väliovet ovat pääosin alkuperäisiä tammi- ja viilupintaisia puuovia, vain muutamia väliovia on uusittu. Alkuperäisissä väliovissa on säilynyt pääosin alkuperäiset painikkeet ja lukitus.

### Sisäpinnat

Seinäpinoista osa on uudelleenmaalattu, mutta pääosin tilat ovat alkuperäisessä asussa. Märkätiloissa on säilynyt jopa alkuperäinen KY Marnon -seinäkate. Alakatot ovat niinkään kauttaaltaan alkuperäisiä. Lattiapinnat on uusittu lähes kauttaaltaan niiden tilojen osalta, joissa on alunperin ollut Manestra-kokolattiamatto. Lisäksi aulatilojen Finnflex-vinyylilaatta on vaihdettu keraamiseksi laataksi. Kellarikäytävässä on vielä Finnflex-vinyylilaatta, joka sisältää asbestia. Lisäksi märkätilojen alkuperäiset lattia- ja seinäpinoitukset todennäköisesti sisältävät asbestia.<sup>8</sup>

### Valaisimet ja muut detaljit

Valaisimet ovat pääosin alkuperäisiä, vakiomallisia valaisimia. Rakennuksen kolme alkuperäistä avotakkaa ovat niinkään säilyneet, vaikka eivät olekaan enää aktiivisessa käytössä.

<sup>8</sup> [www.asbrak.fi/materiaalit.htm](http://www.asbrak.fi/materiaalit.htm)



Yllä: Alkuperäiset rakennusmateriaalit ja värit ovat yhä jäljellä.  
Alla: Sisäänkäyntiovet on uusittu, mutta väri vastaa alkuperäistä.



Yllä: Etelän puoleiselle sisäänkäynnille nousevat korkeat portaat kevyenliikenteen väylältä.  
Alla: Myös sisätiloissa on tasoeroja päätilojen välillä.





Pieni sali. 2011. SRK.



Takkahuone. 2011. SRK.

Keittiötila. 2011. SRK.



Kellarin partiotiloja.





Alkuperäisiä ovenkahvoja ja väliovia löytyy rakennuksesta runsaasti.

Talotekniset järjestelmät ovat pääosin alkuperäisiä.



Märkätilat ovat lähes kauttaaltaan alkuperäisessä 1970-luvun asussa.  
Saunaosaston pukutila.



Talonmiehen asunon kylpyhuone.



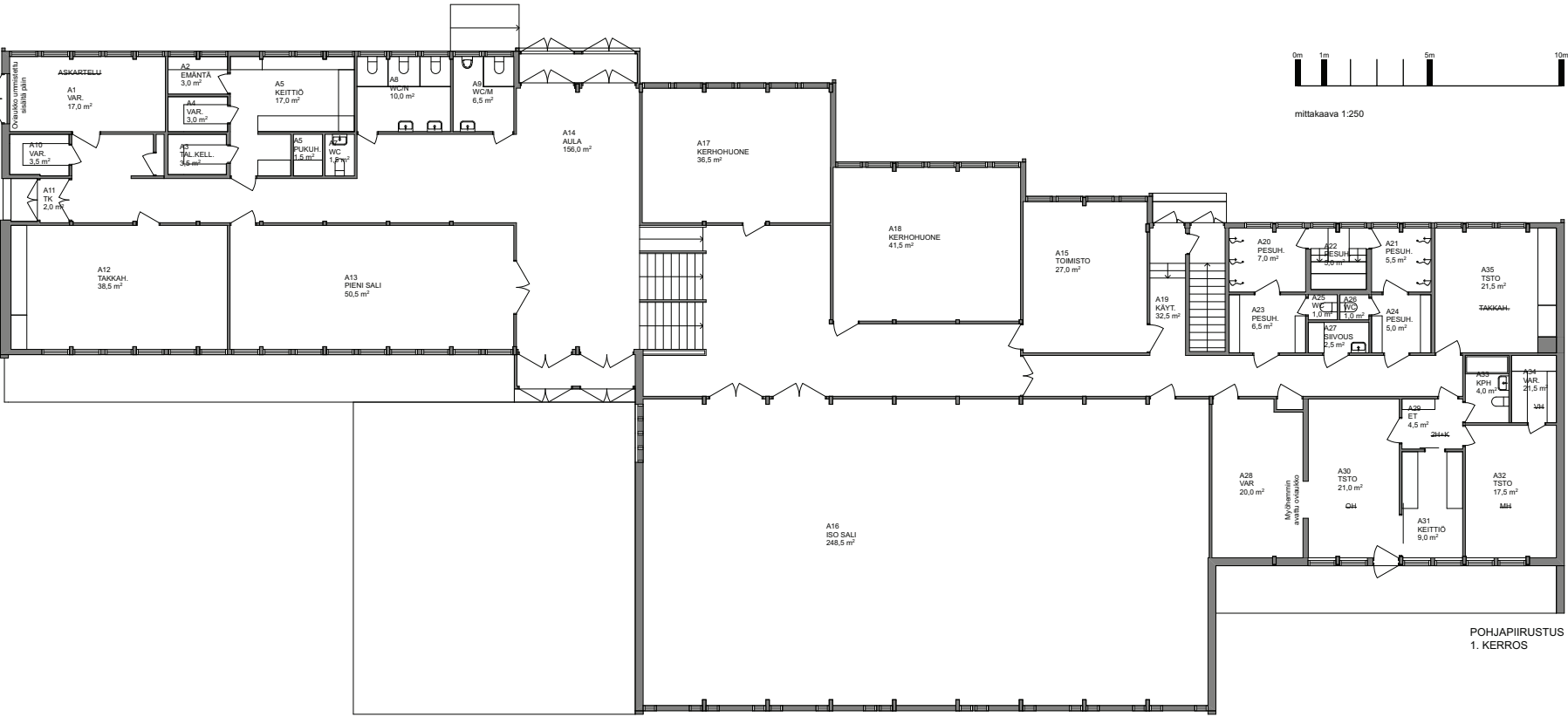
Naisten wc-tila.



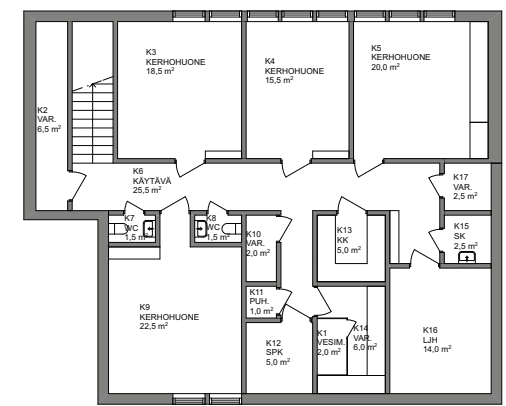
## KRONOLOGINEN TAULUKKO

30.3.1965	Kirkkovaltuuston hyväksymä tilaohjelma
31.5.1972	Rakennuslupa myönnetty
15.6.1972	Rakennustyöt alkavat
27.10.1972	Harjannostajaiset
31.3.1973	Rakennuksen valmistuminen
26.5.1973	Rakennuksen vihkiäiset
1987	Kokolattiamattojen korvaaminen muovimatolla / parkettilattialla.
1993	Lämmönvaihtimien uusiminen
2007	Parkkipaikan puoleisen pihan kunnostaminen
2007	Tukimuurin rakentaminen
2010	Pääovien uusinta
2011	Ikkunoiden uusiminen

## NYKYTILANNEPIIRUSTUKSET



POHJAPIIRUSTUS  
1. KERROS



POHJAPIIRUSTUS  
KELLARI



## YHTEENVETO

Seurakuntatalon käyttöaste on nykyisellään kohtuullisen pieni. Tiloissa kokoontuu seurakunnan omia lasten kerhoryhmiä ja eläkeläisten päiväryhmiä sekä partiolaisryhmiä. Tiloja vuokrataan lisäksi ulkopuolisille juhla- ym. toimintaan. Seurakuntasalissa on mahdollisuus järjestää liikuntatoimintaa; lattiaan on maalattu pallopelikenttien rajat ja seinille saa kiinnitettyä lentopalloverkon. Rakennuksessa on useita erilaisia kerhotiloja, joista kukin palvelee käytännössä vain yhtä käyttäjäryhmää: partiokoloja on eri ryhmille omansa, kerholaisille on omat kerhohuoneet ja eläkeläisryhmät kokoontuvat takahuonetilassa. Salit ovat vain erityisiä tapahtumia ja juhlatilaisuuksia varten. Tästä syystä rakennuksen käyttö ei ole kovin tehokasta, vaan jokainen tila on vajaalla käytöllä. Rakennuksen käyttöä hankaloittaa lisäksi oleellisesti tilojen väliset korkeuserot, jotka haittaavat liikkumisesteisten liikkumista tiloissa. Pääsisäänkäynti wc- ja aula-tiloihin sijaitsee 1,5 m seurakuntasalin lattiatasoa alempana eikä seurakuntasalin lattiatasolle ole suoraa kulkua ulkoa lainkaan.

Rakennus on varsin hyvin säilynyt aikansa tyypillinen seurakuntarakennus. Arkkitehtuuri on yksinkertaista eikä rakennus varsinaisesti erotu maamerkkinä maisemassa, vaan istuu vaatimattomasti ympäröivien kerrostalojen väliin tontin takaosaan. Uudet 2000-luvulla rakennetut kerrostalot rajaavat sisääntulopihaa alkuperäistä enemmän ja rakennuksen pääsisäänkäynti ei ole kovin juhlava parkkipaikkojen täyttäessä lähes koko etupihan. Massallisesti seurakuntarakennus on jo nyt alisteinen ympäröiviin kerrostaloihin nähden.

Seurakuntarakennus edustaa alueen alkuperäistä rakennuskantaa 1970-luvulta, ja on siksi merkittävä muistuma alueen rakentumisesta. Varsinaisesti se ei kuitenkaan ole rakennuksena erityisen uniikki tai arkkitehtuuriltaan ainutlaatuinen. Tulevassa kaavoitustyössä tulisi kuitenkin punnita rakennuksen merkitys 1970-luvun rakentamisajan julkisena rakennuksena asuinalueen ja puiston kainalossa.

# LÄHDELUETTELO

Käytetyt piirustus- ja kuva-arkistot ja niiden lyhenteet:

Tampereen ev.lut. seurakuntien piirustus- ja valokuva-arkisto (SRK)

Tampereen kaupungin karttapalvelu [www.kartat.tampere.fi](http://www.kartat.tampere.fi) (TKA)

Muut lähteet:

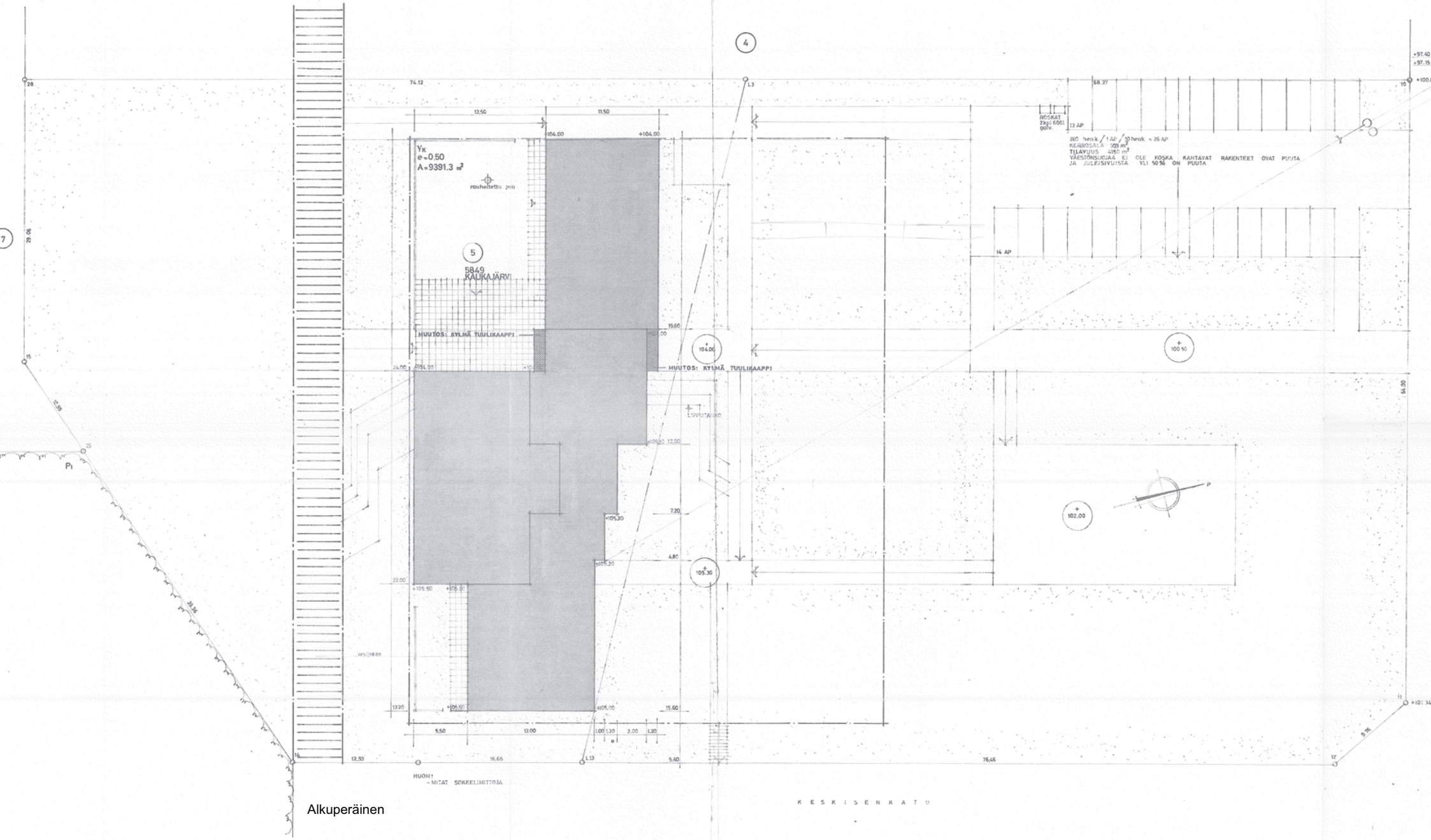
Tampereen ev.lut. seurakunnan arkistosta löytyneet pöytäkirjat ja kirjeenvaihto koskien seurakuntatalon rakentamista.

## LIITEPIIRUSTUKSET

**Rakennuksesta laaditus piirustukset**

<b>Nro</b>	<b>Nimi</b>	<b>Mittakaava</b>	<b>Pvm</b>
1	Asemapiirros	1:200	16.5.1980
2	Kellarikerros	1:100	4.5.1972
2	Kellarikerros, maalisävyt	1:100	4.5.1972
2	Kellarikerros, kalustus	1:100	4.5.1972
3	Pohjapiirustus I.krs	1:100	8.5.1972
3	Pohjapiirustus I.krs, maalaussävyt	1:100	8.5.1972
4	Julkisivuja ja leikkaus	1:100	5.5.1972
5	Julkisivu pohjoiseen	1:100	15.5.1972
6	Julkisivu etelään	1:100	15.5.1972
7	Seinäleikkaus	1:20	4.5.1972
8	Seinäleikkauksia	1:20	5.5.1972
9	Kellarikerros	1:50	16.5.1972
9	Kellarikerros, kalustus	1:50	16.5.1972
10	Pohjapiirustus I.krs	1:50	5.6.1972
10	Pohjapiirustus I.krs, kalustus	1:50	5.6.1972
11	Leikkaus	1:50	18.5.1972
12	Ikkunat	1:20	25.5.1972
13	Ovet	1:20	7.6.1972
14	Oviluettelo		31.5.1972
15	Keittiö A31, kalusteet	1:20	1.6.1972
16	Keittiö A5	1:20	5.6.1972
17	Pääporras	1:20	12.6.1972
18	Kellarin porras	1:20	12.6.1972
19	Keittiön K13 kalusteet	1:20	16.6.1972
20	Keittiön komerot as, yläkomerot A29	1:20	16.6.1972
21	Julkisivupellit	1:50	18.7.1972
22	Takat	1:20	20.7.1972
23	Saunan lauteet	1:20	21.7.1972
24	Liukuovet	1:20	21.7.1972
25	Ison salin ikkunaritilät	1:20, 1:1	25.7.1972
26	Julkisivuristi	1:20	26.7.1972
27	Alttariseinä	1:50, 1:10, 1:1	9.1.1973
28	Tuulikaappiovet	1:20	13.5.1980
30	Rakennusselostus		6.6.1972
31	Huoneselitys		1972

Kaikkia laadittuja piirustuksia ei ole kerätty tämän selvityksen liitteiksi, vaan ne löytyvät tarvittaessa Tampereen ev.lut. seurakuntien piirustusarkistosta. Liitteeksi on koottu hankkeen keskeisimmät suunnitelmat: asemapiirustus, pohjapiirustukset, leikkaukset sekä julkisivut. Liitepiirustukset eivät ole alkuperäisessä mittakaavassa, vaan piirustusten sijoitusmittakaava on esitetty kunkin liitepiirustuksen yhteydessä erikseen.



VK  
e=0.50  
A=9391.3 m<sup>2</sup>

5  
58.49  
RADKAJÄRVI

MUUTOS: KYLMÄ TUULIKAAPPI

MUUTOS: KYLMÄ TUULIKAAPPI

KOSKAT  
2100.000  
00.00

200 heikk. / 1 AP / 30 heikk. = 25 AP  
KERROSALA 300 m<sup>2</sup>  
TILAVUUS 4200 m<sup>3</sup>  
VÄESTÖNSUJAA EI OLE KOSKA KAHTAVAT RAKENTEET OVAT PUUTA  
JA JULKISUUVISTA YLI 50 % ON PUUTA

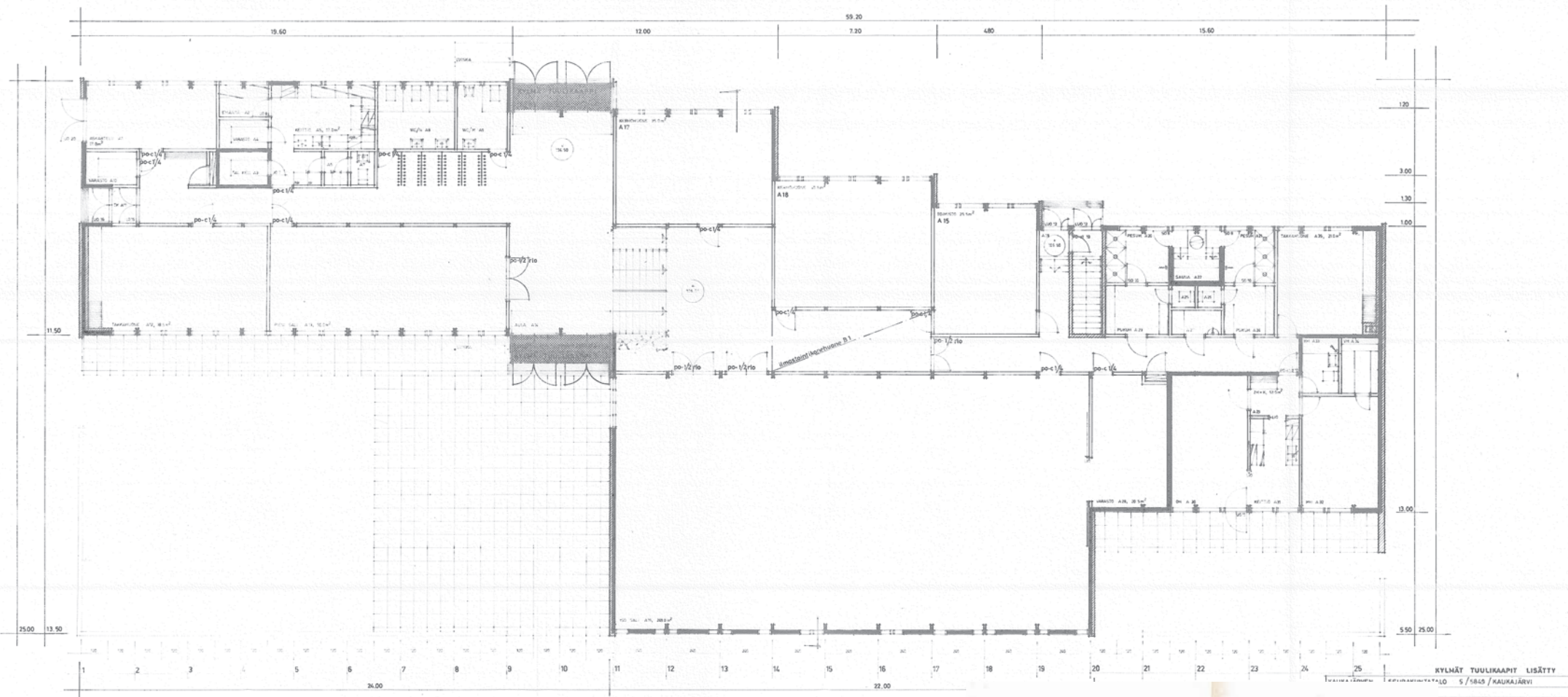
HUOM!  
- MITAT SONKEILMITTOISA

K E S K I S E N K A T U

Alkuperäinen

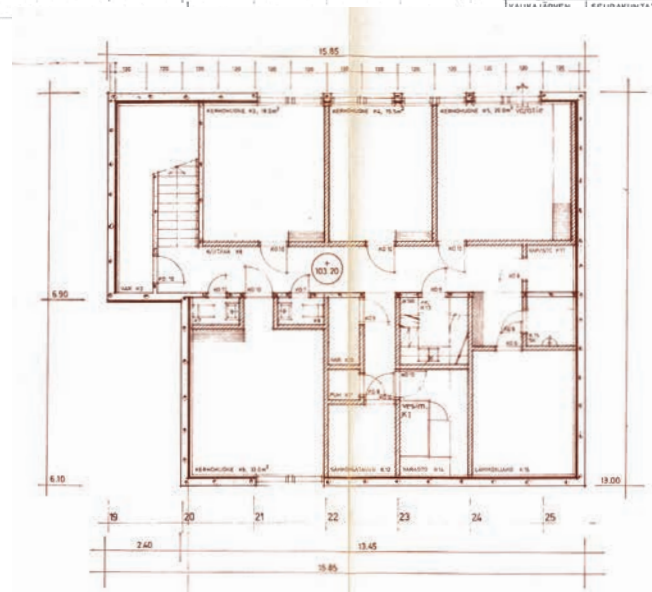
1972 / 1980 Asemapiirustus 1:500

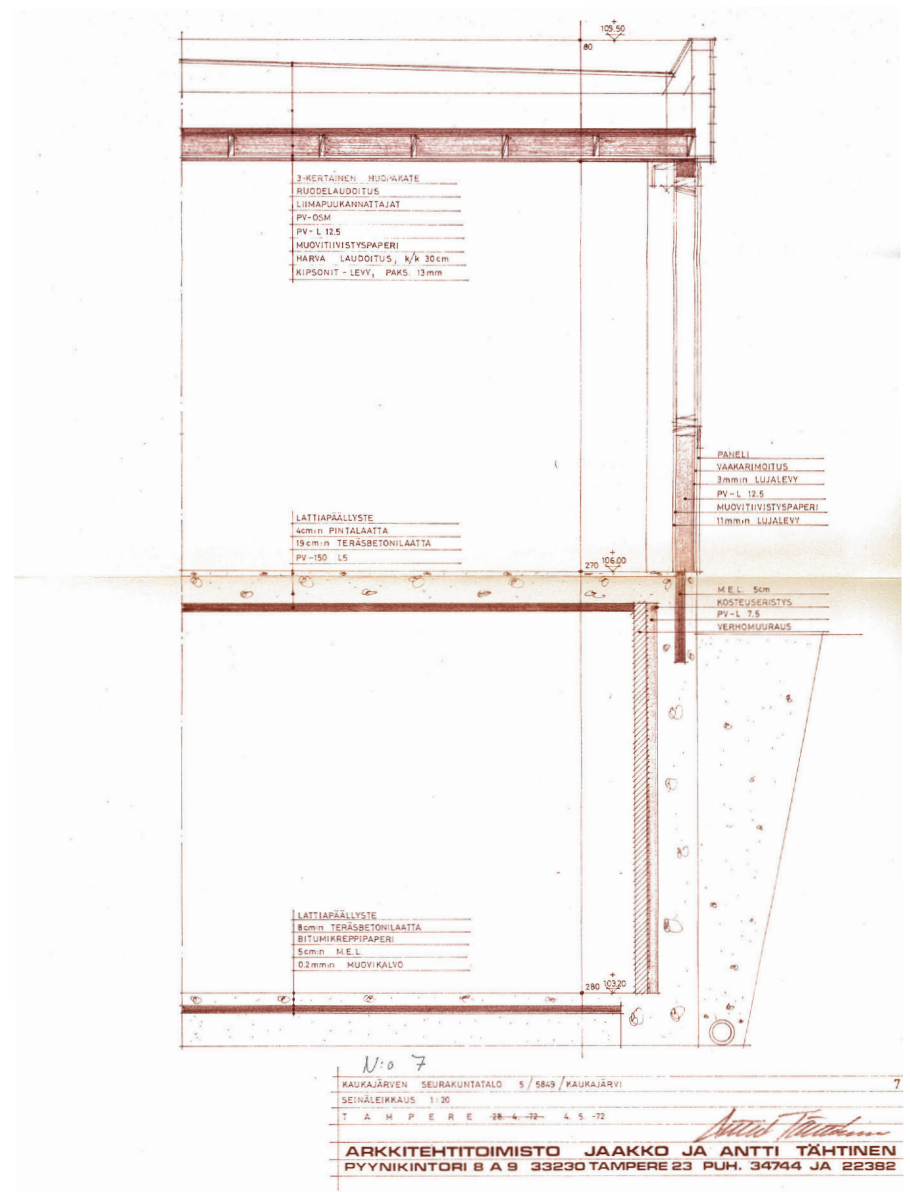
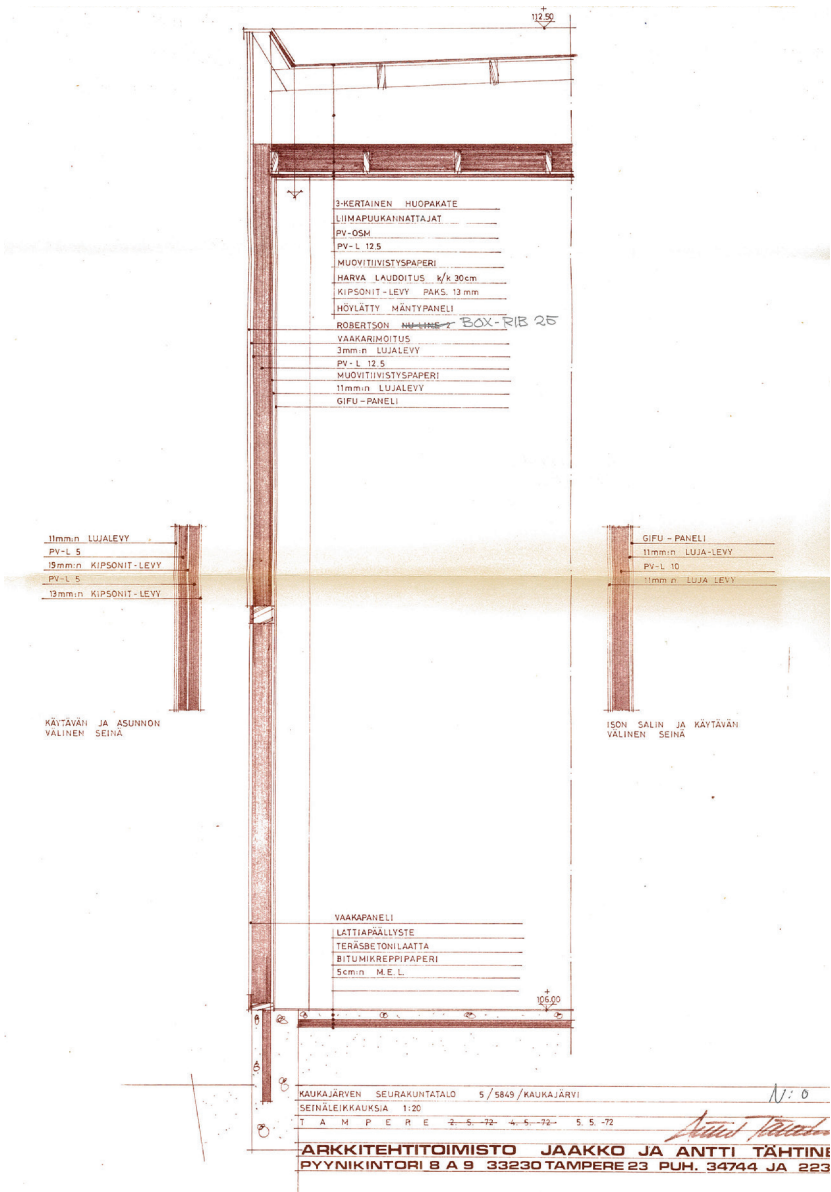
KYLÄT TUULIKAAPIT LI  
RADKAJÄRVEN SEURAKUNTA  
ASEMPIIRROS 1:200  
T A M P E R E

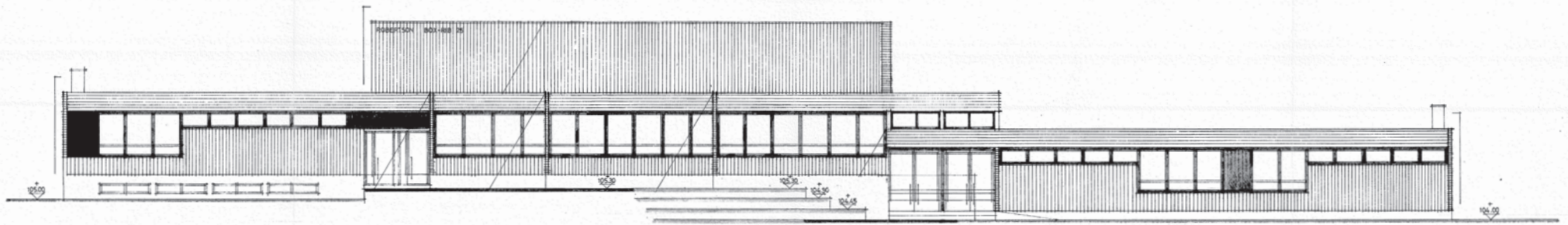


KYLÄT TUULIKAAPIT LISÄTTY  
5 / SIBAS / KAUKAJÄRVI

1972 / 1980 Pohjapiirustus 1:250



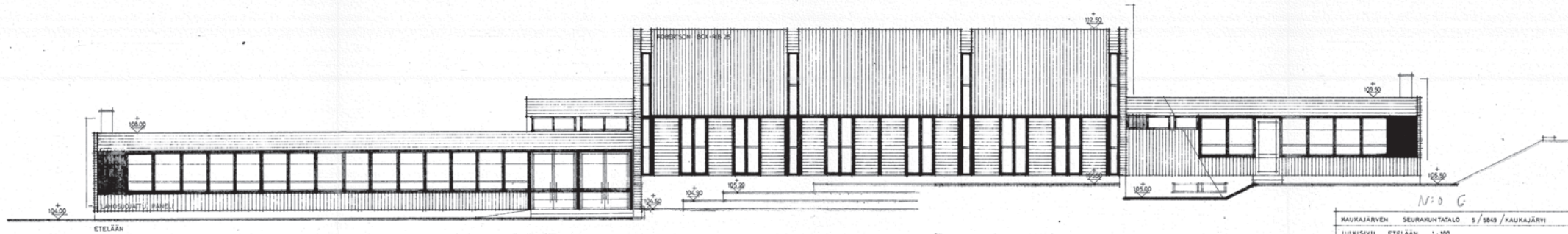




N:o 5

KAUKAJÄRVEN SEURAKUNTATALO	S/5843/KAUKAJÄRVI
JULKISIVU POHJOISEEN	1:100
T A M P E R E	6.4.-72- 24.4.-72- 27.4.-72- 15.5.-72

**ARKKITEHTITOIMISTO JAAKKO JA ANTTI J.**  
 PYYNIKINTORI 8 A 9 33230 TAMPERE 23 PUH. 34744



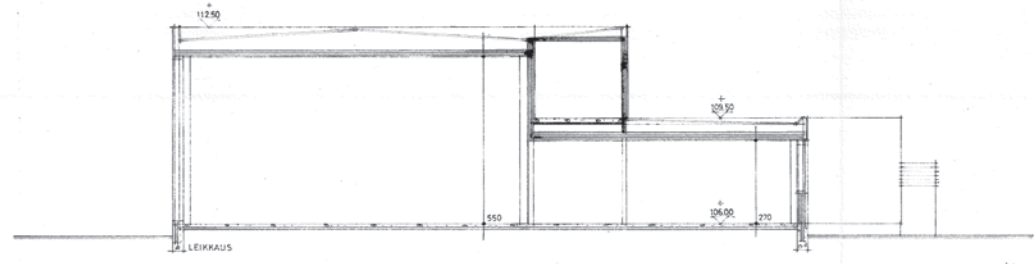
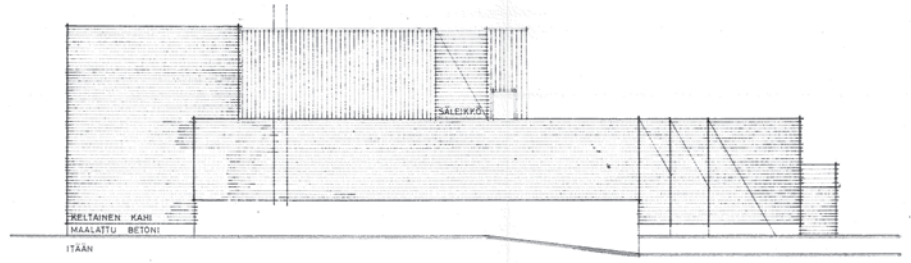
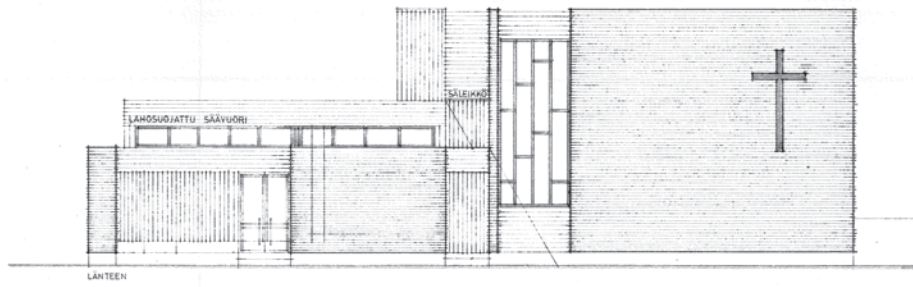
N:o 6

KAUKAJÄRVEN SEURAKUNTATALO	S/5843/KAUKAJÄRVI
JULKISIVU ETELÄÄN	1:100
T A M P E R E	5.4.-72- 18.4.-72- 24.4.-72-

**ARKKITEHTITOIMISTO JAAKKO JA ANTTI J.**  
 PYYNIKINTORI 8 A 9 33230 TAMPERE

1972 Julkisivut pohjoiseen ja etelään 1:250





N:o 4

KAUKAJÄRVEN SEURAKUNTATALO 5/5849 / KAUKAJARVI	4
JULKISIVUJA JA LEIKKAUS 1:100	
T A M P E R E 2-4-72-18-4-72-24-4-72-22-4-72-5.5-72	
<i>Antti Tähtinen</i>	
<b>ARKKITEHTITOIMISTO JAAKKO JA ANTTI TÄHTINEN</b>	
PYYNIKINTORI 8 A 9 33230 TAMPERE 23 PUH. 34744 JA 22382	

1972 Julkisivut länteen ja itään sekä leikkauspiirustus 1:250